

Saison 2009-2010



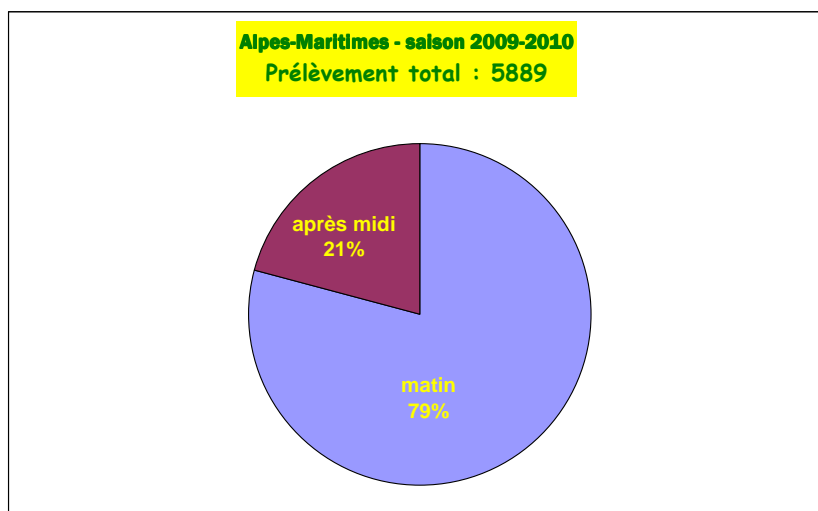
"La Bécasse des Bois" **Carnets de Prélèvements** **Alpes-Maritimes**

ANALYSE des CARNETS de PRÉLÈVEMENT BÉCASSE dans les A.M - Saison 09/10

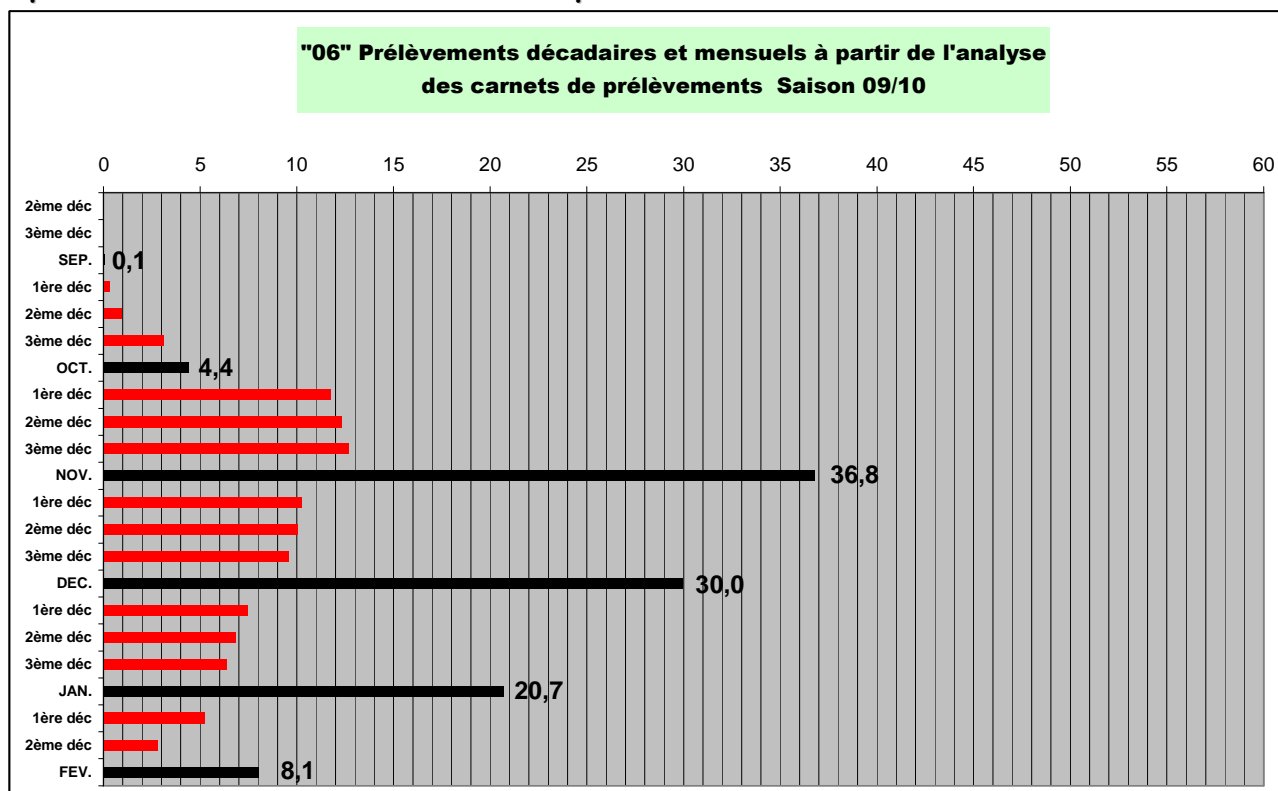
La Fédération des Chasseurs des Alpes-Maritimes (FDC AM) a distribué par le *Guichet Unique* aux chasseurs en ayant fait la demande **3210 carnets de prélèvement "bécasse" pour la saison 2009/2010.**

- ✓ **37,3 % des chasseurs des A.M** sont ainsi concernés par la capture d'au moins 1 bécasse.
- ✓ **Le taux de retour des carnets est de 79,4 %** (le retour du carnet est obligatoire pour obtenir celui de la saison suivante, le contrôle des retours étant fait par lecture optique)
Ce taux de retour élevé confère aux données recueillies une fiabilité suffisante pour éviter des extrapolations compliquées, souvent sujettes à polémiques.
- ✓ **40,2 % des carnets font état d'au moins 1 prélèvement.** Les Chasseurs préleveurs de bécasses représentent **11,9 %** de l'ensemble des chasseurs du département.

Prélèvement total et périodicité

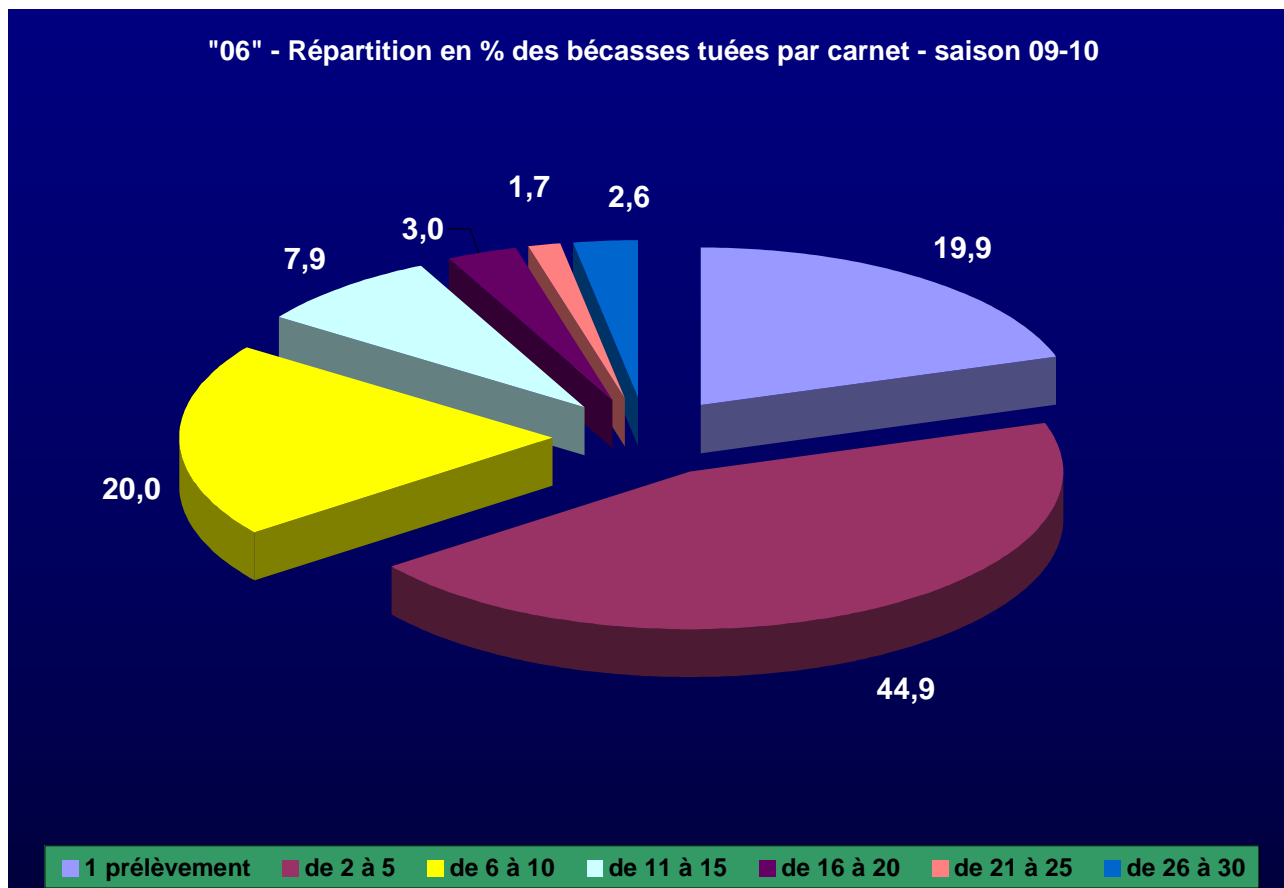


Répartition décadaire et mensuelle des prélèvements



Ce graphique de répartition met en évidence un assez bon début de migration qui s'il n'est pas très précoce n'est pas non plus tardif, les décades de novembre étant très homogènes. On ne note pas de pic particulier de prélèvements pendant la vague de froid de janvier dans les A.M. Si le département n'a pas connu de fermeture temporaire à cette occasion il n'a pas, a priori, servi de zone refuge.

Répartition des chasseurs préleveurs



Cette année la saison s'est déroulée avec des facteurs climatiques proches de la normale dans notre département (pluies d'automne, neige sur les reliefs mi décembre), les sorties de chasse n'ont donc pas connu de gênes excessives.

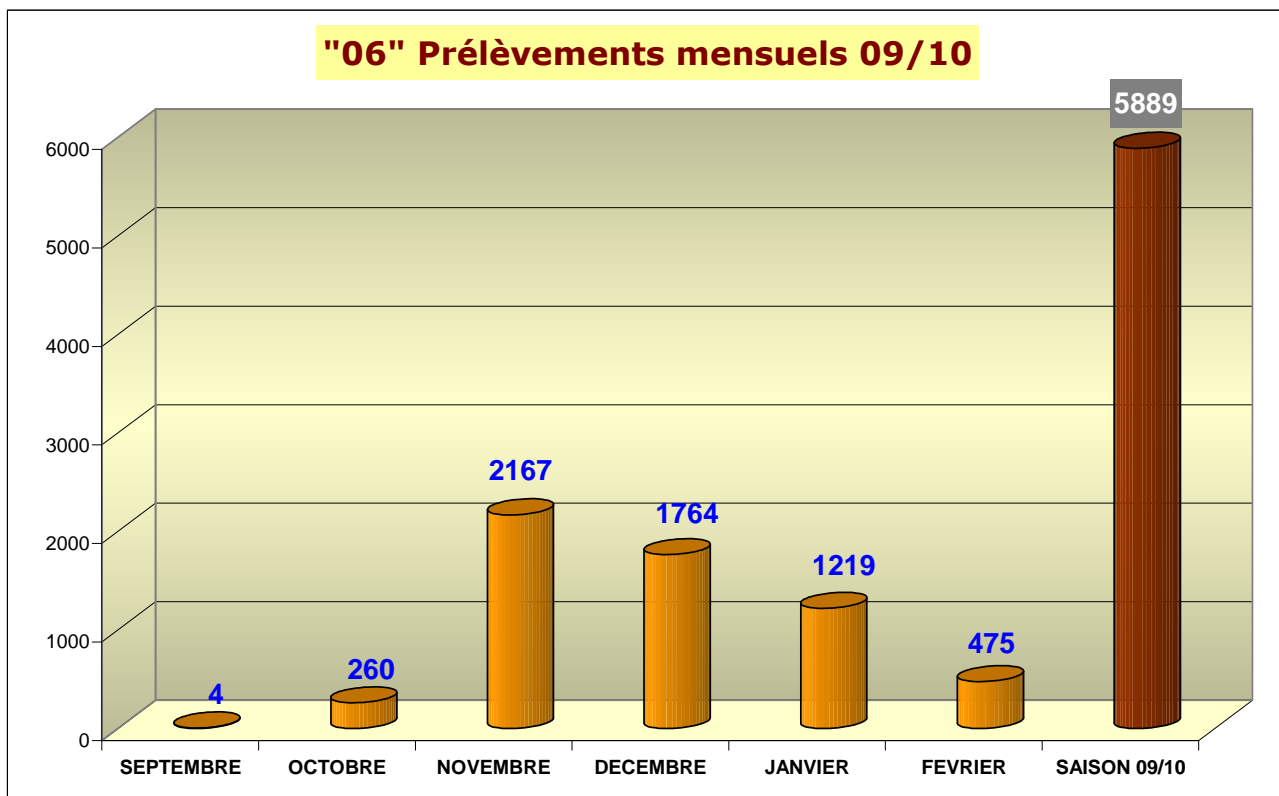
65 % des chasseurs préleveurs ont capturé moins de 6 oiseaux dans la saison.

Le prélèvement moyen par chasseur préleveur dans les Alpes-Maritimes pour la saison 2009/2010 est de 6 bécasses.

Faits marquants de l'analyse 2009/2010

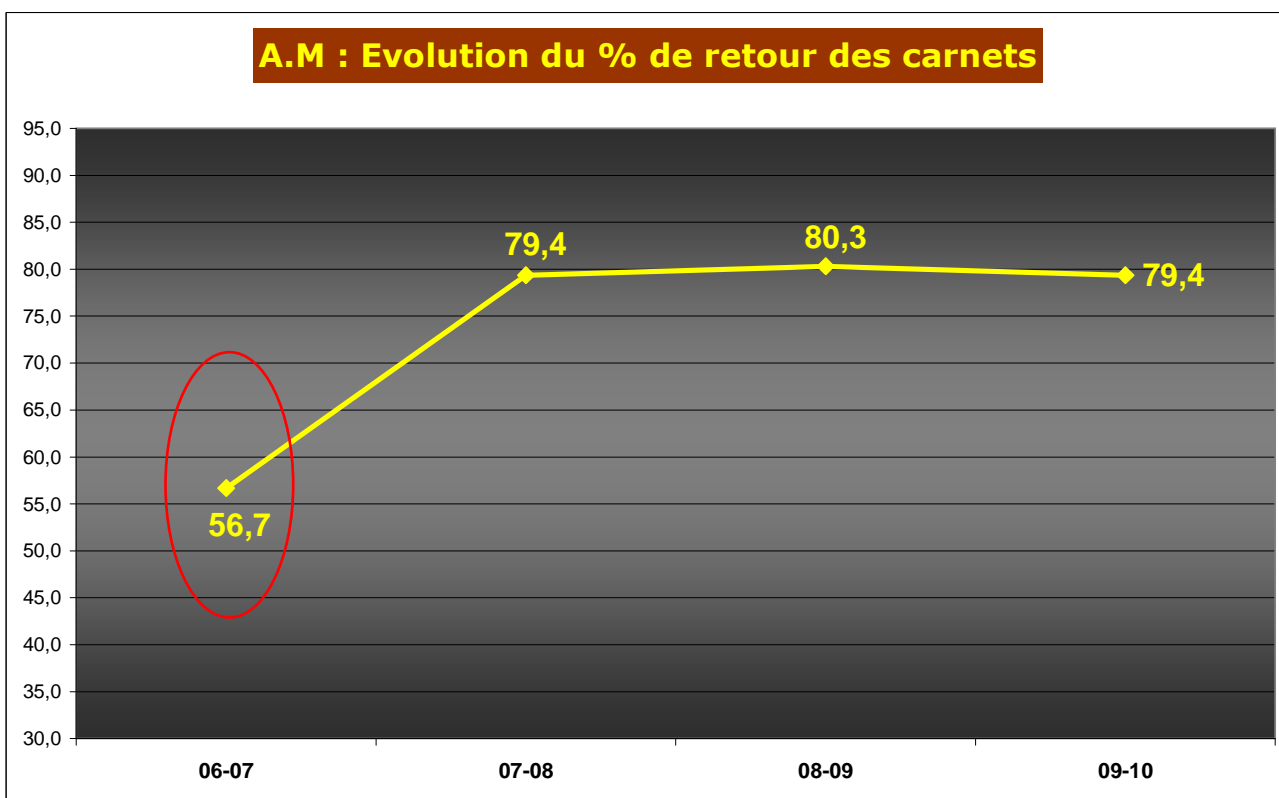
- ✓ Avec pratiquement 80 % de retour de carnets, le nombre estimé de bécasses tuées à la chasse dans le département est de **5889 oiseaux**. Tout en étant très proche de la réalité il peut être affiné par une extrapolation simple qui déboucherait sur **7394 bécasses** prélevées dans les A.M (c'est une estimation haute, du type de celle faite par l'ONCFS sur les carnets de prélèvement bécasse de la région Bretagne). [Voir en annexe.]
- ✓ La saison a été qualifiée par les chasseurs spécialistes de "*bonne*"
- ✓ La vague de froid de janvier ne semble pas avoir fait des Alpes-Maritimes une zone refuge, le froid plus important sur l'arrière pays n'a engendré que quelques mouvements erratiques ponctuels vers le littoral.

- ✓ Si l'on note un nombre important de captures en janvier et février il est dû à un plus grand nombre de chasseurs présents sur le terrain, qui après la fermeture générale deviennent des "bécassiers occasionnels" comme le montre le graphique ci dessous.

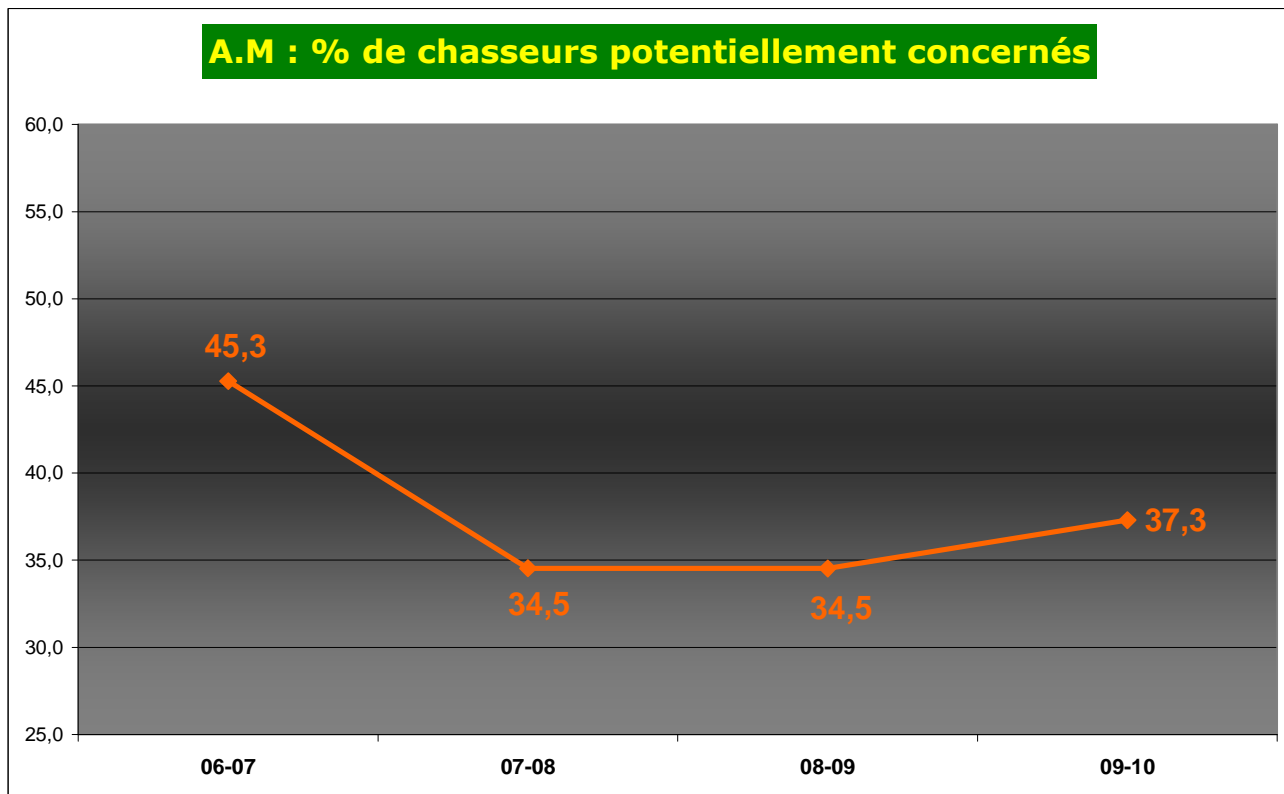


Les SUIVIS

Suivi du retour des carnets de prélèvement "bécasse" dans les Alpes-Maritimes

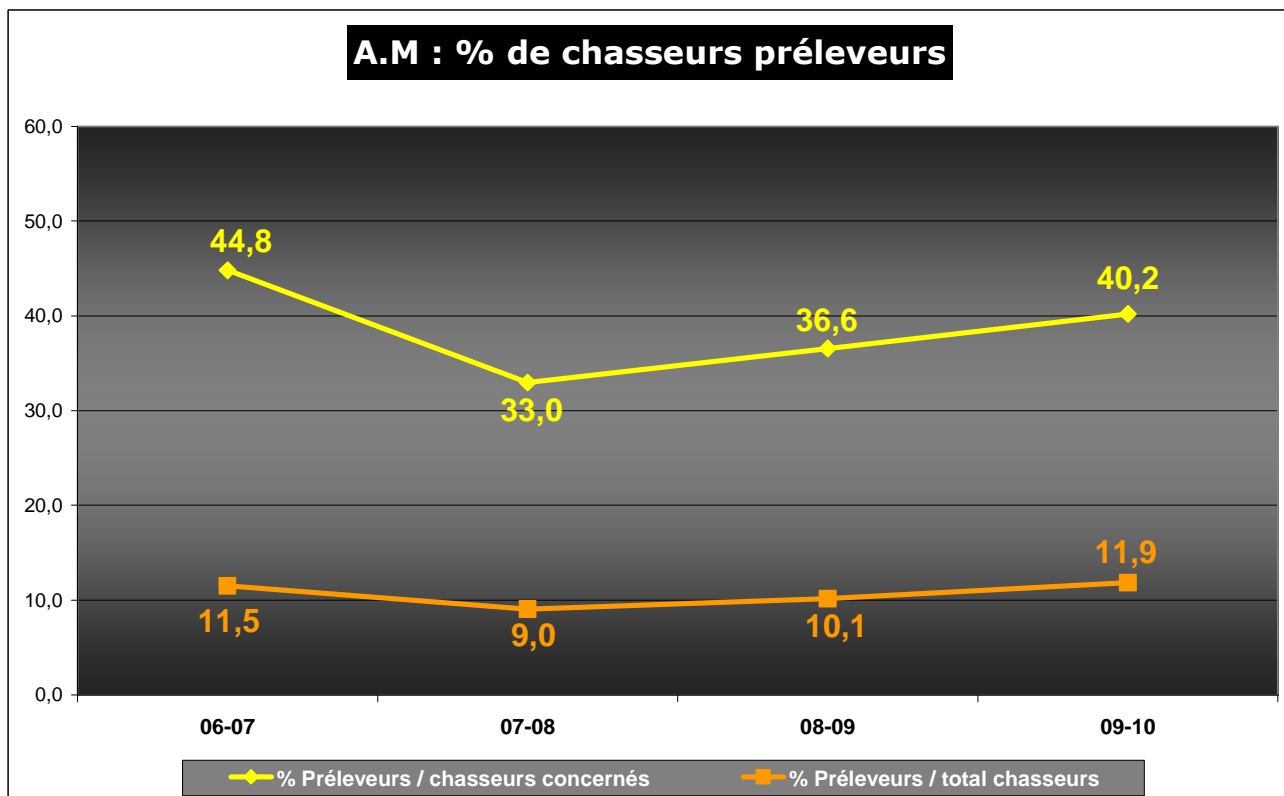


Suivi du % de chasseurs demandeurs d'un carnet de prélèvement "bécasse" (Chasseurs dits "potentiellement concernés par la capture d'au moins 1 bécasse")



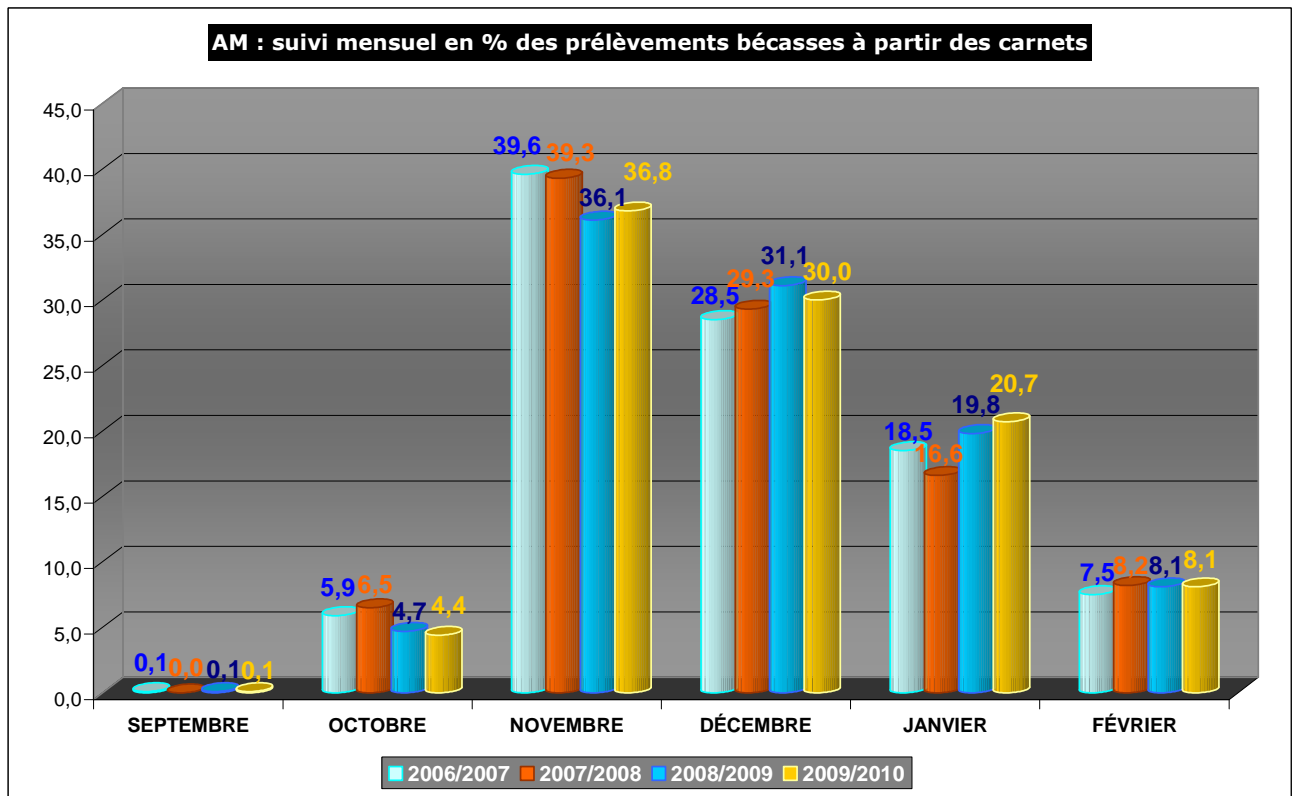
Le nombre de chasseurs concernés n'évolue que très faiblement à la hausse et ce, peut-être en rapport avec une saison de meilleure qualité (prise du carnet en cours de saison).

Suivi en % du nombre de chasseurs préleveurs par rapport au total des chasseurs des A.M



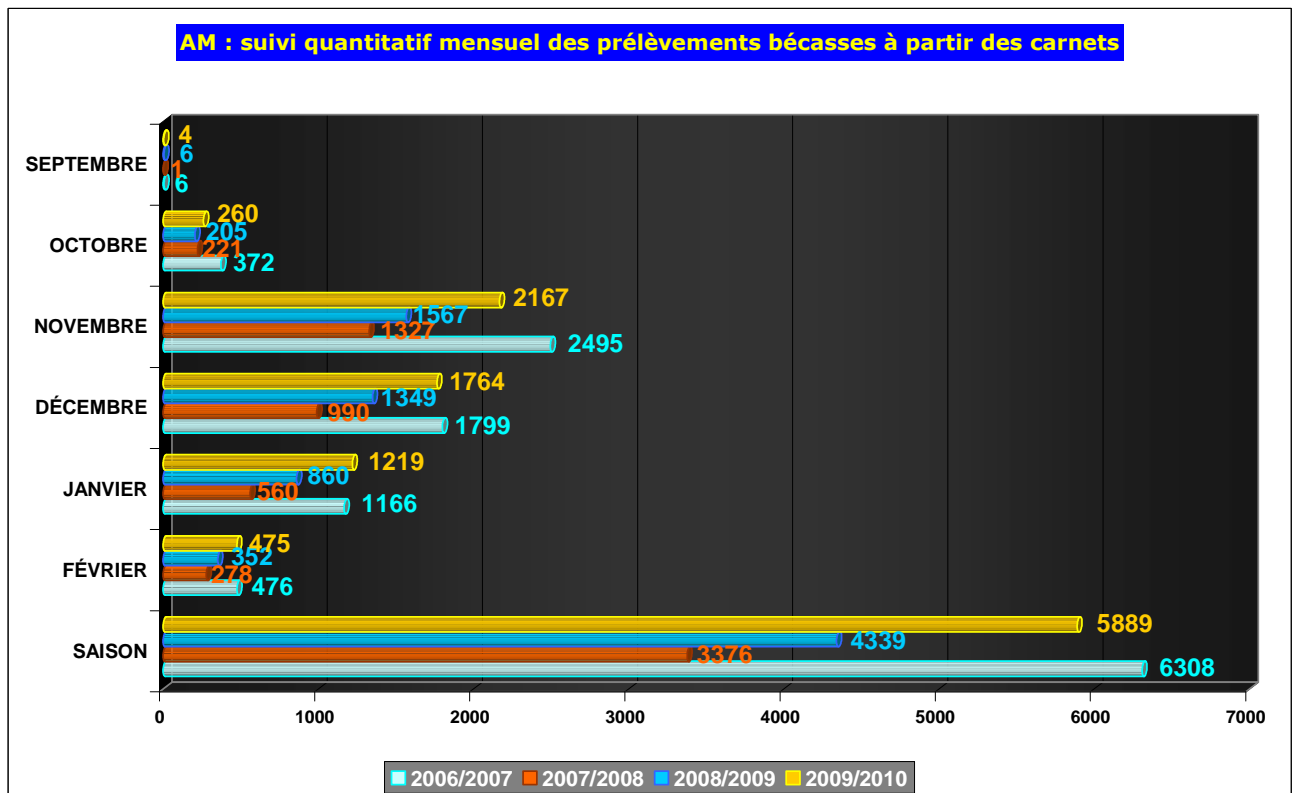
En toute logique le % de chasseurs préleveurs est fonction de la qualité de la saison. La bonne saison 2009/2010 se traduit par une augmentation sensible.

Suivi mensuel du % des captures



Novembre reste le mois phare du prélèvement

Suivi mensuel du nombre de captures



On peut constater que le nombre de captures, pourtant nettement supérieur à celui des 2 saisons précédentes, n'entraîne pas de variation très sensible des % d'où l'intérêt des deux graphiques.

SYNTHÈSE sur le PMA BÉCASSE dans les Alpes-Maritimes

- Les PMA : journalier de 3 bécasses et saisonnier de 30 accompagnés d'un carnet de prélèvement individuel sont en place dans les Alpes-Maritimes depuis la saison 2005/2006 (décision de l'Assemblée Générale des Chasseurs du 14/05/2005, vote à l'unanimité). Depuis cette saison il figure sur l'arrêté préfectoral annuel qui régleme la chasse dans le département.
- En 2005/2006 la distribution généralisée à tous les chasseurs, sans obligation de retour des carnets, n'autorise pas leur exploitation (insuffisance des retours).
- A partir de la saison 2006/2007 la distribution des carnets de prélèvement, par le guichet unique et à la demande du chasseur, permet un contrôle très strict tant de la distribution que du retour qui a été rendu obligatoire (mesure contraignante) pour une efficacité optimale.
- Depuis le 14 avril 2009 le PMA « bécasse » et sa gestion par le carnet de prélèvement figurent dans le Schéma Départemental de Gestion Cynégétique.
- Depuis 3 saisons le taux de retour des carnets de prélèvement permet de recueillir des données fiables qui permettent d'établir :
 - Répartition et importance des chasseurs préleveurs
 - Répartition décadaire et mensuelle des prélèvements
 - Élaboration du prélèvement moyen effectué par un « chasseur préleveur »
 - Importance du prélèvement mensuel et saisonnier
- Concernant une espèce migratrice, ce sont les suivis ainsi établis qui présentent le plus d'intérêt. A l'échelon de notre département il convient donc de remercier nos chasseurs pour l'importance du retour des carnets, ils assurent ainsi la bonne fiabilité de l'exploitation des données qu'ils contiennent, exploitation faite par les personnels techniques et administratifs de la Fédération qu'il y a lieu de féliciter pour leur travail.

La connaissance la plus exacte possible du prélèvement chez une espèce est un des éléments incontournables pour sa gestion. Pour une espèce migratrice comme la « Bécasse des Bois » dont l'aire de répartition couvre pratiquement tout le Paléarctique Occidental, une gestion raisonnable doit dépasser le stade départemental et doit s'envisager au minimum à l'échelon régional dans un cadre national (c'est une demande forte pour une majorité de chasseurs de bécasse) en espérant un jour une gestion internationale.

Vu le Président Fédéral

Le Service Technique de la FDCAM
Le Pôle Technique «oiseaux migrateurs » de la FDCAM

30/09/2010

Voir pages suivantes les tableaux en annexe

EXPLOITATION des CARNETS DE PRELEVEMENTS "BECASSE" des ALPES-MARITIMES - Saison 2009-2010

Carnets reçus	2548	Carnets exploitables	1022
----------------------	------	-----------------------------	------

Carnets distribués	3210
---------------------------	-------------

Prélèvement 0 : 1526

1 prélèvement	de 2 à 5	de 6 à 10	de 11 à 15	de 16 à 20	de 21 à 25	de 26 à 30
203	459	204	81	31	17	27

09 - 10	matin	a.m	TOTAL	%
2ème déc	1	1	2	0,0
3ème déc	1	1	2	0,0
SEP.	2	2	4	0,1
1ère déc	17	1	18	0,3
2ème déc	47	10	57	1,0
3ème déc	152	33	185	3,1
OCT.	216	44	260	4,4
1ère déc	571	123	694	11,8
2ème déc	582	144	726	12,3
3ème déc	584	163	747	12,7
NOV.	1737	430	2167	36,8
1ère déc	464	142	606	10,3
2ème déc	457	137	594	10,1
3ème déc	453	111	564	9,6
DEC.	1374	390	1764	30,0
1ère déc	345	95	440	7,5
2ème déc	321	83	404	6,9
3ème déc	297	78	375	6,4
JAN.	963	256	1219	20,7
1ère déc	242	68	310	5,3
2ème déc	133	32	165	2,8
FEV.	375	100	475	8,1
TOTAL	4667	1222	5889	
%	79	21		

% carnets avec prélèvements	40
% de chasseurs dans catégories de prélèvements	
1 prélèvement	19,9
de 2 à 5	44,9
de 6 à 10	20,0
de 11 à 15	7,9
de 16 à 20	3,0
de 21 à 25	1,7
de 26 à 30	2,6

Prélèvement moyen par chasseur préleveur : 6

% retour des carnets : 79,4

Mise à jour du : 20/09/10 à 15h 20

Extrapolation A.M saison 09/10

Méthode utilisée à partir de 80 % de retour de carnets

Nb carnets non retournés	662
Application du % avec prélèvements sur non retournés	265
Application du prélèvement moyen sur avec prélèvements Non Retournés	1536
Total prélèvements extrapolés	7394

Comparaison des prélèvements dans le 06 par rapport à la référence ONCFS/FNC

SAISON	1998/1999 Référence ONCFS	2007/2008 79 % retour carnets	2008/2009 80 % retour carnets	2009/2010 79 % retour de carnets
% Chasseurs préleveurs	18,6	9,0	10,1	11,9
Nombre moyen de captures par chasseur préleveur	4,2	4,2	4,9	5,8
Estimation prélèvements	7400			
Prélèvements effectifs		3376	4339	5889
Prélèvements extrapolés		4254	5420	7394
Qualificatif saison	TM	méd	TM	B

*Il semble que dans l'enquête 98/99 il y ait eu une surévaluation du % de chasseurs préleveurs ce qui entraîne une surévaluation des prélèvements.
Si depuis la saison 98/99 le nombre de chasseurs a baissé, celui des "bécassiers" a augmenté mais conjointement la mise en place de PMA peut pour partie entraîner une baisse des prélèvements.*